

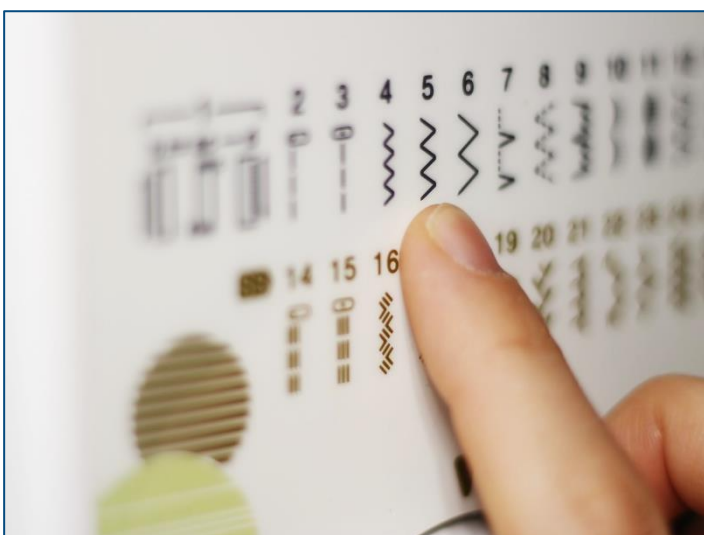
FOTONÁVOD: SÁČEK NA POTRAVINY (NA STROJI)

Ušijte si s námi vlastní sáček na ovoce či pečivo na šicím stroji. S fotonávodem uvidíte, že je to snadné, a zvládnete to i vy.

Co budeme potřebovat:

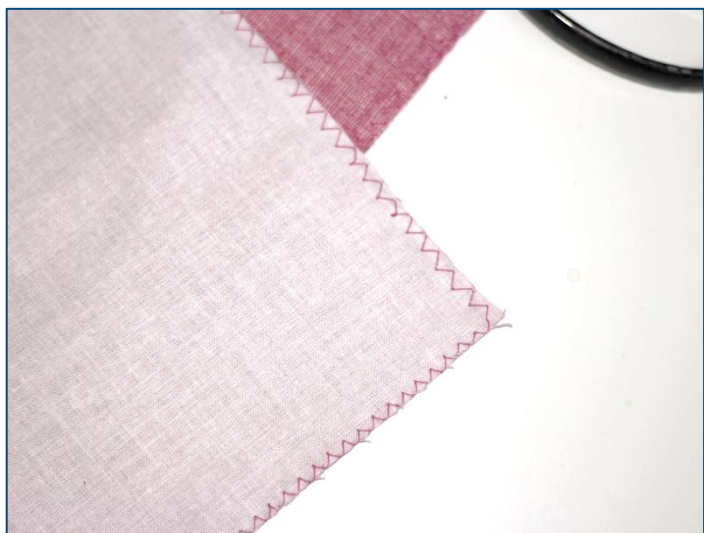
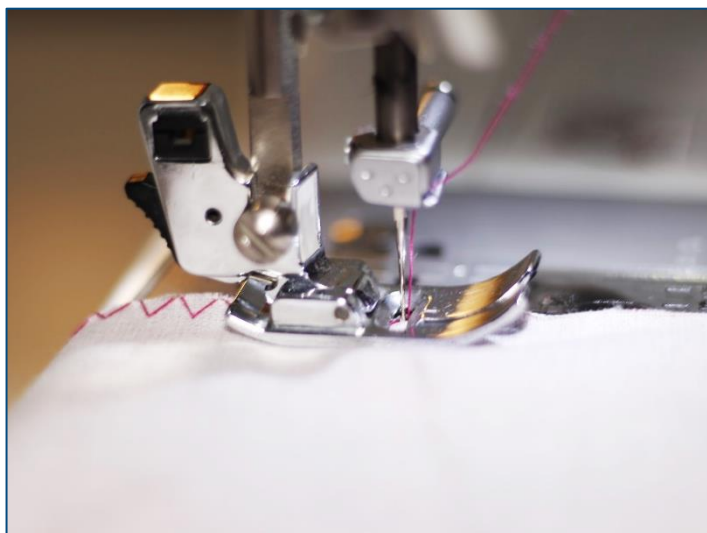
- bavlněnou pevnější látku
- šňůrku (v návodu použito rozstříhané tričko)
- šicí stroj
- nit do šicího stroje
- nůžky
- spínací špendlík

1) Vystřihnu si obdélník o rozměrech 30 cm na šířku a 90 cm na délku.



2) Navléknu si stroj a nastavím si na něm entl (cikcak steh).

3) Po celém obvodu si oentluju látku.



4) Nastavím si na stroji rovný steh.



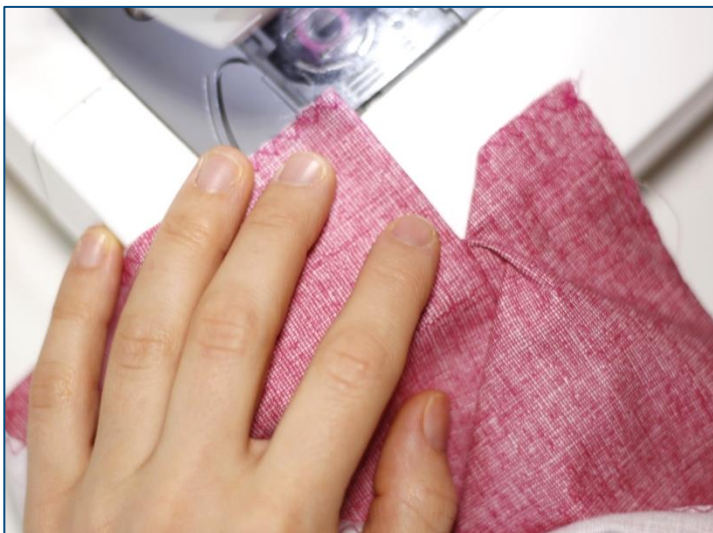
5) Složím si látku lícem na líc (líc je ta pěkná strana).
Od horního okraje si naměřím 4 cm a dám si tam špendlík.

6) Od špendlíku sešiju látky k sobě rovným stehem, nezapomenu na začátku i na konci zapošíť.



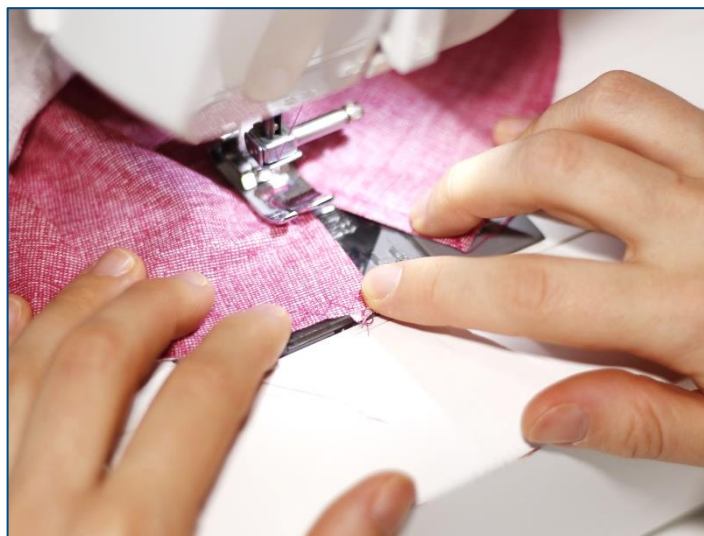
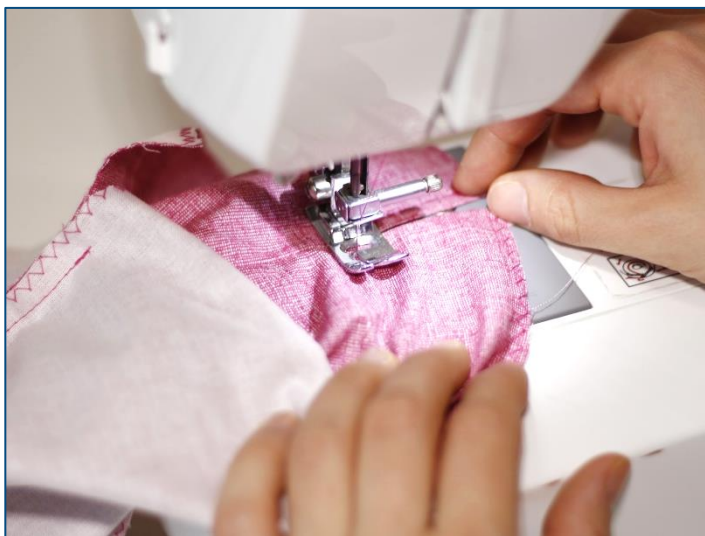
7) Na druhé straně to zašiji stejně jako na této.

- 8) Pytlík si otočím, abych ho měla lícem ven, nesešitou část pytlíku si připravím na prošití, a to tak, že oentlovaný okraj zahnu do rubu tak, aby nebyl entl z líce vidět.



- 9) Prošiju tuto část na stroji rovným stehem až k místu, kde je pytlík sešitý.

- 10) V tomto místě stroj zastavím pomocí ručního kolečka, zapíchnu jehlu do materiálu, zvednu patku a pytlík otočím.



- 11) Pomocí ručního kolečka udělám dva až tři stehy na druhou stranu, skončím s jehlou zapíchnutou v materiálu, zvednu patku a pytlík otočím tak, abych mohla došít zbývající část. Nezapomenu na konci šití zapošíť.

12) Na druhé straně je postup stejný jako na této straně.



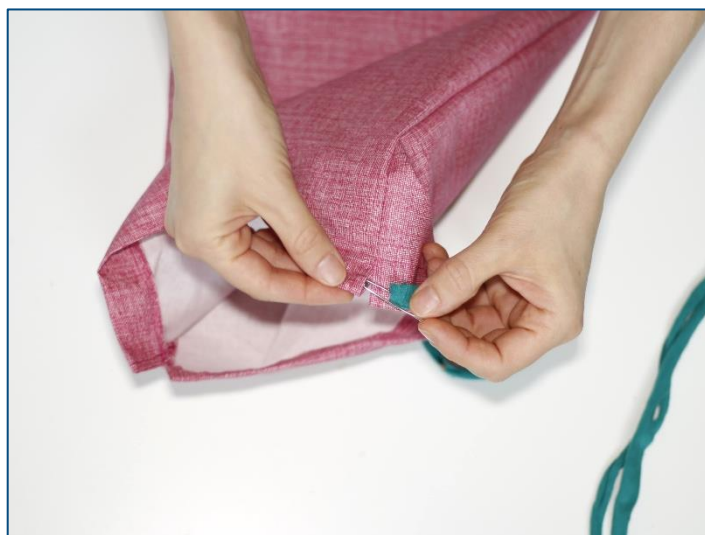
13) Horní okraj pytlíku si založím do rubu tak, aby okraj dosahoval k místu, kde je pytlík sešitý, dám si tam pomocný špendlík.

14) Vložím pytlík do stroje a od toho místa budu šít po rubové straně okraj pytlíku tak, aby nám tam vznikl tunýlek.



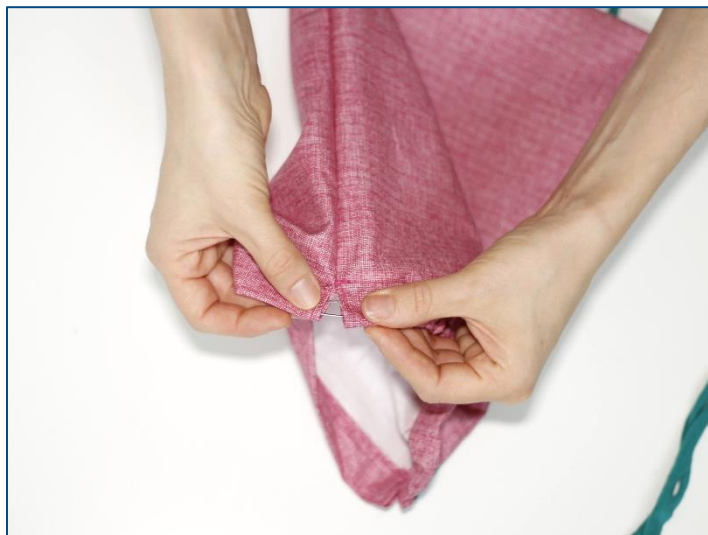
15) Pytlík prošiju celý dokola, dokud se šití nepotkají. Zapošiju a pytlík mám ušitý.

- 16) Připravíme si šňůrky, já jsem použila staré tričko, ale dá se tam dát cokoliv, co bude plnit stejný účel. Šňůrky jsou o pár cm delší, než je šířka ušitého pytlíku.



- 17) Vezmu si jednu šňůrku a připevním na ni spínací špendlík. Jednou stranou tunýlku začnu šňůrku provlékat.

- 18) Provlékám šňůrku dokola tak, aby konec šňůrky vylezl na stejné straně, kde má šňůrka začátek. Přes protější stranu šňůrku pouze provléknu.



- 19) Druhou šňůrku začnu provlékat na druhé straně a také ji provleču dokola tak, aby konec šňůrky vylezl na stejné straně, kde má začátek.



Kotmelie

Markéta Kotmelová

www.kotmelie.cz

Markéta je vyučená dámská krejčová, lektorka kurzů, bezodpadový a ekologický nadšenec. Propagátorka „slow módy“. Kurzy šití organizuje v Praze již čtvrtým rokem. Za tu dobu jejími kurzy prošlo zhruba 1 000 nadšených lidí, kteří se naučili základním dovednostem v šití, a mnozí z nich dále pokračují v šití na sebe a pro své okolí.

Foto: Denisa Kubištová